

**Evaluationsbericht der Schülerinformationstage 2021**

Evaluationsbericht der  
Schülerinformationstage 2021  
in tabellarischer Form

Herausgeber:  
Zentrale Studienberatung der  
Bergischen Universität Wuppertal 2021  
Evaluationsbericht:  
Dipl.-Psych. Brigitte Diefenbach und Jelena Velte  
Organisation der Schülerinformationstage:  
Diana Bartnik und Jelena Velte  
<http://www.zsb.uni-wuppertal.de>  
E-Mail: [zsb@uni-wuppertal.de](mailto:zsb@uni-wuppertal.de)

© Zentrale Studienberatung der Bergischen Universität Wuppertal

<http://elpub.bib.uni-wuppertal.de/edocs/dokumente/zsb/sit/zsbsit21.pdf>

## Zusammenfassung

### Zielsetzung

Der Evaluationsbericht untersucht die Bewertung der Schülerinformationstage 2021 durch Studieninteressierte, die sich in insgesamt 37<sup>1</sup> Fachveranstaltungen der Bergischen Universität Wuppertal über Studiengänge und Abschlussmöglichkeiten informieren konnten.

### Methode

Die Schülerinformationstage wurden von insgesamt 2459 Studieninteressierten besucht. Am Ende jeder Veranstaltung wurde ein Link zu einem digitalen, standardisierten Fragebogen versendet, um die subjektive Einschätzung der Schülerinformationstage zu erfassen. Die Auswertung erfolgte überwiegend quantitativ, offene Fragen wurden qualitativ ausgewertet. Insgesamt 421 Teilnehmende gaben einen ausgefüllten Evaluationsbogen zurück; damit wurde eine Rücklaufquote von 17,1% erzielt.

### Ergebnisse

Durch die Fragebogenerhebung wurden Daten Studieninteressierter aus insgesamt 94 Schulen ermittelt.

Für eine Prüfung der Marketingwirksamkeit wurde erfragt, woher die Schüler\*innen und Informationen über die Schülerinformationstage erhalten hatten. Mehr als zwei Drittel der befragten Teilnehmenden (69,4%) ist durch „Informationen durch die Schule“ aufmerksam geworden. 8,3% der Befragten haben durch das „Programmheft“, 12,6% über „Bekannte“, 28,7% über die „Webseite der Uni“ und 0,7% durch „Plakate“ von den Schülerinformationstagen erfahren. 2,9% der Befragten sind durch die „Medien“, 6,2% durch „sonstige“ Informationsquellen, 8,8% durch die „Beratung in der ZSB“ und 1,9% der Befragten durch die „Agentur für Arbeit“ informiert worden, 0,7% durch „Facebook“ (Mehrfachnennungen waren möglich). 97,1% der Befragten haben ihre Auswahl, eine bestimmte Veranstaltung zu besuchen, selbständig getroffen.

Die Besucher\*innen fühlten sich in allen Veranstaltungen überwiegend „sehr gut informiert“ (50,1%). Weitere 42,0% der Befragten gaben an, „gut informiert“ worden zu sein, während 7,1% der Befragten sich „wenig informiert“ fühlten. Die Veranstaltungen wurden von mehr als der Hälfte der Befragten (69,6%) als „sehr verständlich“ eingeschätzt. Nur 1,9% der Befragten fanden die Veranstaltungen „wenig verständlich“. 21,4% der Befragten haben die Veranstaltungen als „überwiegend anschaulich“ bewertet und 72,0% der Befragten haben den Veranstaltungen sogar das Prädikat „sehr anschaulich“ gegeben. 3,8% der Befragten beurteilten die Veranstaltungen als „wenig anschaulich“.

Von besonderem Interesse war die Frage, ob und welchen Einfluss die Schülerinformationstage auf die Studien- und Berufswahl haben. Insgesamt sind sich 18,5% der Studieninteressierten „sicher“, im besuchten Studiengang ein Studium aufzunehmen. 40,6% ziehen eine Aufnahme des Studiengangs in Wuppertal nun „eventuell“ in Betracht, während 13,3% angaben, nach der Informationsveranstaltung den Studiengang „auszuschließen“. 8,6% der Befragten gaben an, dass die Veranstaltungen

---

<sup>1</sup> Die zwei Veranstaltungen „Wege zu einer guten Studienentscheidung“ der Zentralen Studienberatung wurden nicht evaluiert. Siehe Perspektive.

„eher keinen Einfluss“ auf ihre Studienentscheidung hatten, vorwiegend, weil entweder ein „Wunschstudium bereits feststand“ oder das Abitur noch zu weit entfernt lag und die Studieninteressierten „noch nicht wussten, was das Leben für sie bereithält“.

Auf die Frage, ob sie das Studium in Wuppertal aufnehmen möchten, gaben 10,7% der Befragten an, sich gegen eine Studienaufnahme an der Bergischen Universität Wuppertal zu entscheiden; dagegen würden sich 46,8% der Befragten für die Wuppertaler Universität entscheiden.

Der mit 29,1% am häufigsten genannte Grund hierfür ist die „Nähe zum Wohnort“. Die weiteren Gründe für den Standort Wuppertal waren sehr heterogen. So gaben 17,9% an, dass Wuppertal als ihr jetziger Wohnort der entscheidende Grund sei. 14,5% der Befragten gaben an, „einen guten Eindruck“ von der Universität zu haben, während 11,1% „das gute Studienangebot“ und 7,7% die „gute Beratung“ als Grund für eine Studienentscheidung für Wuppertal angaben. Für je 6,8% zählt die „gute Verkehrsanbindung“ und der „gute Ruf“ der Uni als Grund für die Studienortwahl.

Auch die genannten Gründe gegen Wuppertal als Studienort waren sehr unterschiedlich. Am häufigsten (27,0%) wurde darauf verwiesen, „in einer anderen Stadt studieren“ zu wollen. Mit je 21,6% begründeten die Interessierten damit, die „Stadt Wuppertal unattraktiv“ zu finden und mit einem „unpassenden Studienangebot“.

Insgesamt 16,2% der Befragten gaben Verbesserungswünsche an. 19,4% von diesen wünschten sich eine verbesserte Präsentation. 11,3% erwarteten bessere Zoom-Kompetenzen von Seiten der Vortragenden, diese Angabe bezog sich größtenteils auf den Umgang mit Störungen und Funktionen wie „stummschalten“ und „Break out Sessions“. Je 9,7% wünschten sich die Einbindung von mehr Studierenden und den Zugang zu den genutzten Präsentationen beziehungsweise mehr Zeit pro Folie. 4,8% wünschten sich eine Anpassung der Veranstaltungszeiten und je 6,5% würden gerne konkreter über Studieninhalte, Anforderungen und Zulassungsvoraussetzungen sowie Berufsaussichten informiert werden. 4,8% der Befragten sprachen sich gegen die Wiederholung der Informationen zur Zentralen Studienberatung aus. 83,8% der Besucher\*innen nannten keine Verbesserungswünsche.

### **Perspektiven**

Wie schon in den vergangenen Jahren, wird aus der Evaluation der Schülerinformationstage 2021 deutlich, dass diese als wichtiger Orientierungspunkt und als große Hilfe bei der Studienentscheidung wahrgenommen werden. 2021 nahmen insgesamt 2459 Interessierte (88,8% Schüler\*innen) an den Informationsveranstaltungen in den Studienfächern teil.

Evaluationsbericht der Schülerinformationstage 2021 in tabellarischer Form

**Inhaltsverzeichnis**

Evaluationsbericht der Schülerinformationstage 2021 .....	1
Zusammenfassung .....	3
Evaluationsbericht der Schülerinformationstage 2021 in tabellarischer Form .....	5
Inhaltsverzeichnis .....	6
Vorbereitung der Schülerinformationstage .....	7
Durchführung der Schülerinformationstage und der Fragebogenerhebung .....	7
Ergebnisse .....	8
Abbildungsverzeichnis .....	26
Tabellenverzeichnis .....	27
Anhang .....	28

## **Evaluationsbericht der Schülerinformationstage 2021 in tabellarischer Form**

### **1. Vorbereitung der Schülerinformationstage**

Ende November 2020 erfolgte die Zusendung der 12.500 Programme und 500 Plakate an ca. 240 Schulen, darunter alle Schulen in Wuppertal, Solingen und Remscheid, an denen ein Abitur erworben werden kann. Plakate und Programme wurden zusätzlich der Bundesagentur für Arbeit zur Weiterverteilung an neun regionalen Standorten sowie allen Wuppertaler Stadtteilbibliotheken zugesandt. Das Programm der Schülerinformationstage wurde online auf der Homepage der Zentralen Studienberatung<sup>2</sup> und auf den Seiten zu den Wochen der Studienorientierung der Homepage des MKW<sup>3</sup> veröffentlicht.

### **2. Durchführung der Schülerinformationstage und der Fragebogenerhebung**

Wie bereits im letzten Jahr fand die Eröffnung der Schülerinformationstage in der ersten Informationsveranstaltung statt. In diesem Jahr war dies Erziehungswissenschaft. Hier konnte Prorektor Prof. Dr. Andreas Frommer 73 Studieninteressierte begrüßen. Im Anschluss hatten die Studieninteressierten die Möglichkeit sich in weiteren Informationsveranstaltungen zum Studium des Masters Sozialpädagogik – Kindheit, Jugend, Soziale Dienste/Lehramt Sozialpädagogik am Berufskolleg oder des Industrial Designs zu informieren.

Die verschiedenen Studiengänge wurden ab dem 18.01.2021 in eineinhalbstündigen Nachmittagsveranstaltungen von Lehrenden vorgestellt. Studienberater\*innen beantworteten in allen Veranstaltungen Fragen zu allgemeinen Studienbedingungen und der Studienwahl. In einigen Fällen zogen die Lehrenden Studierende zu den Veranstaltungen hinzu. Die Besucher\*innen bekamen nach der Veranstaltung einen digitalen Fragebogen zur Evaluation der Schülerinformationstage zugeschickt, der über die Webseite LimeSurvey ausgefüllt werden konnte. Die Fragebögen sind Grundlage für die statistische Auswertung der Schülerinformationstage. Die für das Jahr 2021 ermittelten Ergebnisse werden im nächsten Kapitel tabellarisch dargestellt und beziehen sich auf Rücklauf von 421 Fragebögen. Zusätzlich werden Teilauswertungen für jede der 37 Veranstaltungen erstellt und den jeweiligen Lehrenden auf Wunsch zur Verfügung gestellt.

---

<sup>2</sup> <https://www.zsb.uni-wuppertal.de/fuer-schuelerinnen-und-schueler/schuelerinfotage.html>

<sup>3</sup> <https://www.mkw.nrw/>

### 3. Ergebnisse

**Tabelle 1: Gezählte Besucher\*innen in den Informationsveranstaltungen im Jahresvergleich**

<b>Jahr</b>	<b>Besucherzahl</b>
1998	597
1999	720
2000	875
2001	950
2002	915
2003	844
2004	944
2005	581
2006	1223
2007	1515
2008	1451
2009	1478
2010	1139
2011	1537
2012	2462
2013	1859
2014	1784
2015	2373
2016	1819
2017	1853
2018	1648
2019	1668
2020	1286
<b>2021</b>	<b>2459</b>

Die durch die Studienberater\*innen gezählte Anzahl der Teilnehmenden in den Informationsveranstaltungen betrug 2459 Personen. Von ihnen haben 421 Fragebögen online ausgefüllt; dies entspricht einem Prozentwert von 17,1%.

Die Ergebnisse werden in der Reihenfolge der Fragen, wie sie im Fragebogen (siehe Anhang) gestellt werden, aufgeführt.



### Wie viele Schüler\*innen haben wie viele Infoveranstaltungen besucht?

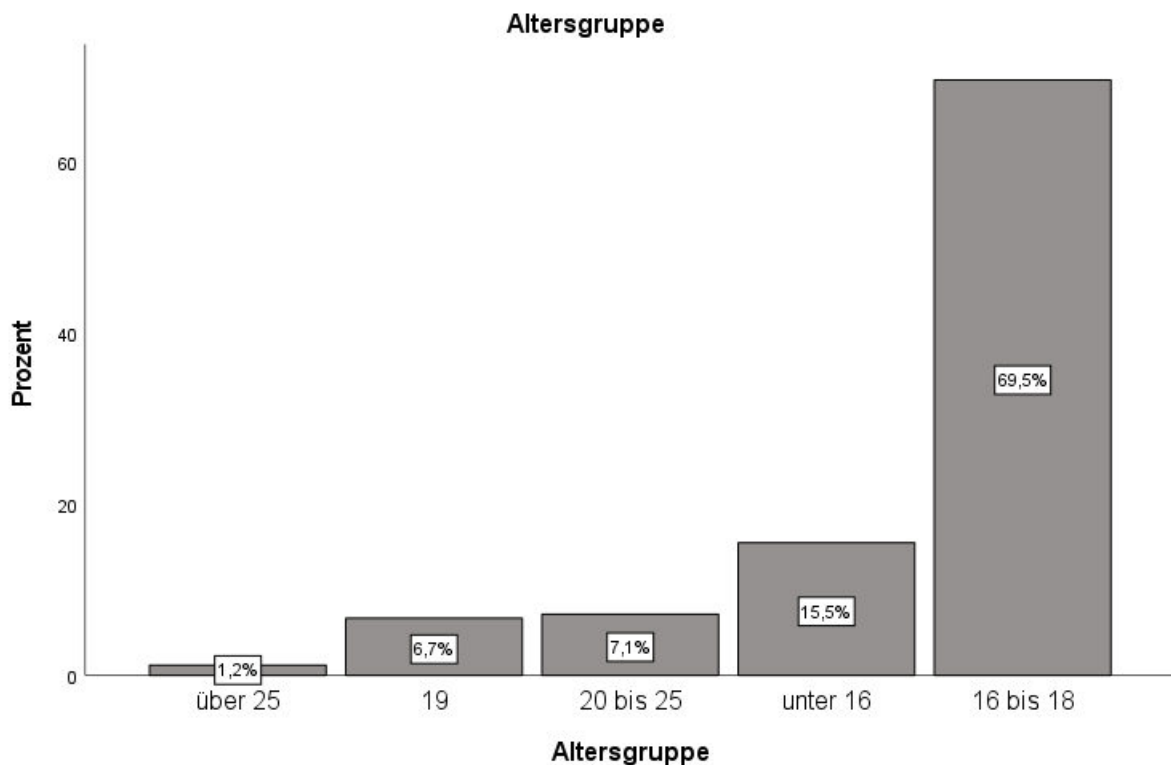
Durch eine individuelle Codierung (siehe Anlage Fragebogen) konnte die Anzahl der Veranstaltungsbesuche der Teilnehmer\*innen ermittelt werden. Nachfolgend sind die Veranstaltungsbesuche pro Besucher\*in tabellarisch dargestellt.

**Tabelle 2: Anzahl der besuchten Veranstaltungen**

Anzahl der besuchten Veranstaltungen	Anzahl der Schüler
8	3
7	3
6	3
5	5
4	5
3	18
2	36
1	348

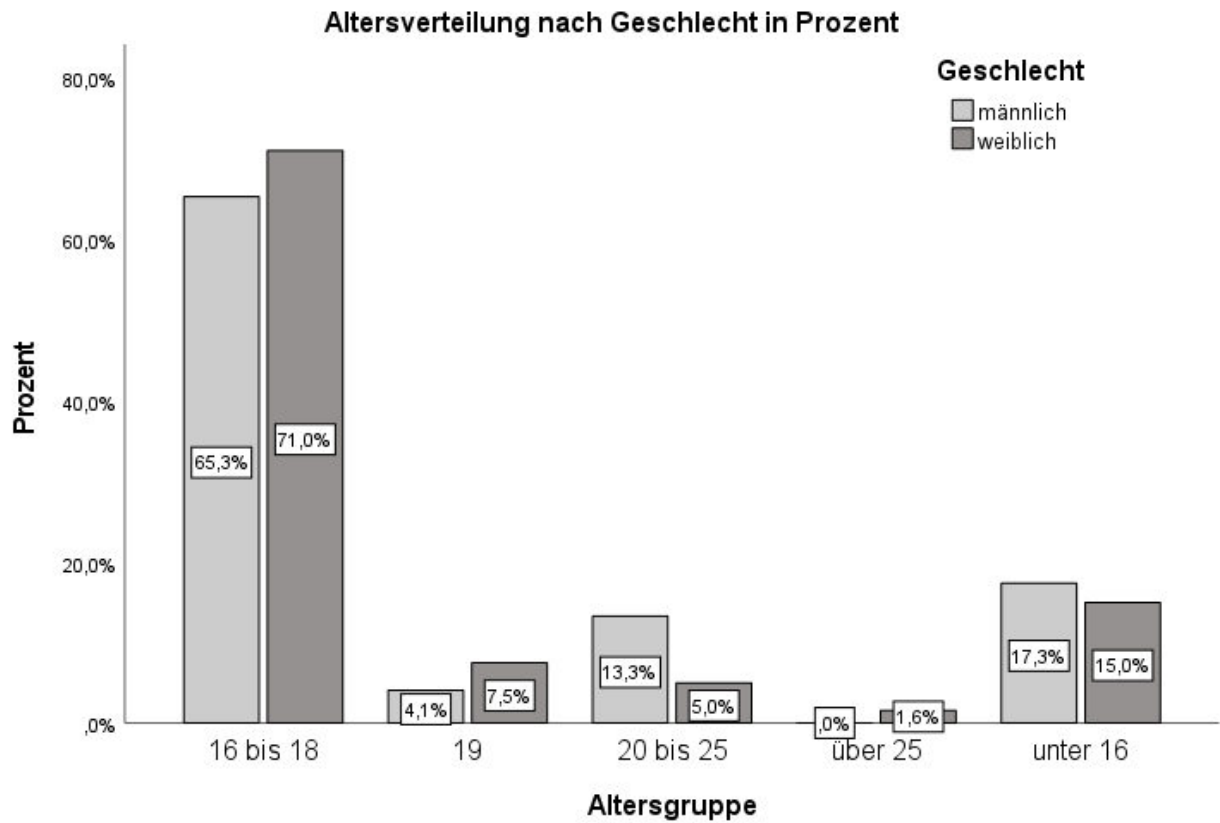
### zu Fragenblock 1: Angaben zur Person

**Abbildung 1: Die Altersgruppen-Verteilung der Besucher\*innen**



Der jüngste Besucher der Schülerinformationstage 2021 war 14, der älteste 56 Jahre alt. Der Mittelwert der Altersverteilung beträgt 17 Jahre.

Abbildung 2: Altersverteilung nach Geschlecht



Die Geschlechterverteilung in den Altersgruppen unter 20 Jahren war nahezu ausgeglichen. Die Gruppe der 20 bis 25 Jährigen bestand aus mehr als zwei Dritteln männlicher Teilnehmer während die Gruppe der über 25 Jährigen ausschließlich aus weiblichen Teilnehmerinnen bestand.

**Aus welchen Wohnorten kamen die Schüler\*innen?**

72,1% der Besucher\*innen (Aufzählung ab 5 Besucher\*innen pro Ort) kamen aus insgesamt 14 Wohnorten der Umgebung:

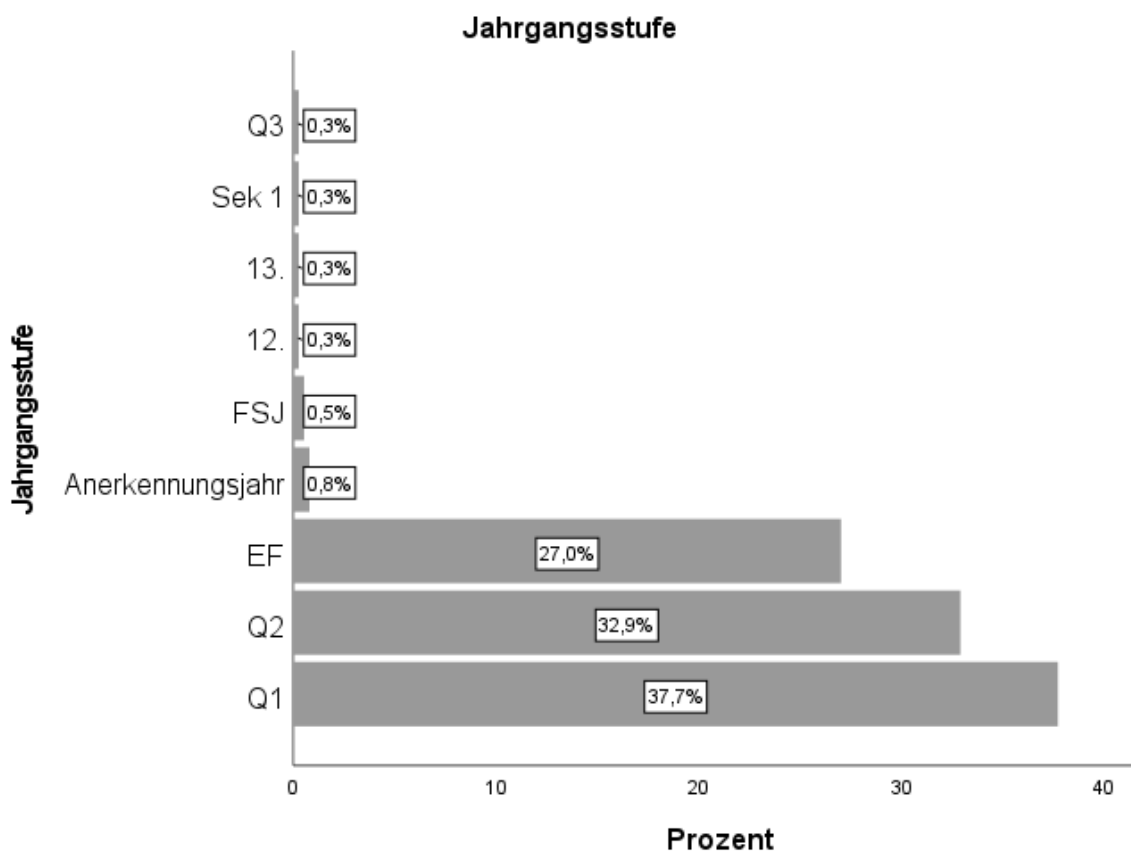
**Tabelle 3: Wohnorte der Besucher\*innen**

<b>Wohnort</b>	<b>Häufigkeit</b>	<b>Prozent</b>
Wuppertal	175	41,6
Solingen	25	5,9
Remscheid	20	4,8
Sprockhövel	11	2,6
Velbert	11	2,6
Essen	9	2,1
Langenfeld	8	1,9
Neuss	8	1,9
Düsseldorf	7	1,7
Mettmann	7	1,7
Wermelskirchen	7	1,7
Köln	5	1,2
Mönchengladbach	5	1,2
Schwelm	5	1,2
<b>Gesamt</b>	<b>303</b>	<b>72,1</b>

**Wieviele Schulen waren durch ihre Schüler\*innen vertreten?**

94 Schulen waren durch Schüler\*innen vertreten. Den größten Anteil machten Schüler\*innen aus Wuppertal sowie Solingen und Remscheid aus (eine ausführliche Liste der Schulen und Orte findet sich im Anhang).

Abbildung 3: Die Jahrgangsstufen-Verteilung von der EF bis zur Q2



(EF: Einführungsphase, Stufe 10; Q1, Q2: Qualifikationsphase 1 und 2, Jahrgangsstufe 11 und 12 an Gymnasien)

**Welche Schulformen waren durch die Schüler\*innen vertreten?**

Tabelle 4: Schulformen

Schulform	Häufigkeit	Prozent
<b>Gültig</b>		
Gymnasium	329	78,1
Gesamtschule	33	7,8
Berufskolleg	13	3,1
Fachoberschule	1	0,2
sonstiges	1	0,2
Gesamt	377	89,5
<b>Keine Angaben</b>	44	10,5
<b>Gesamtsumme</b>	421	100,0

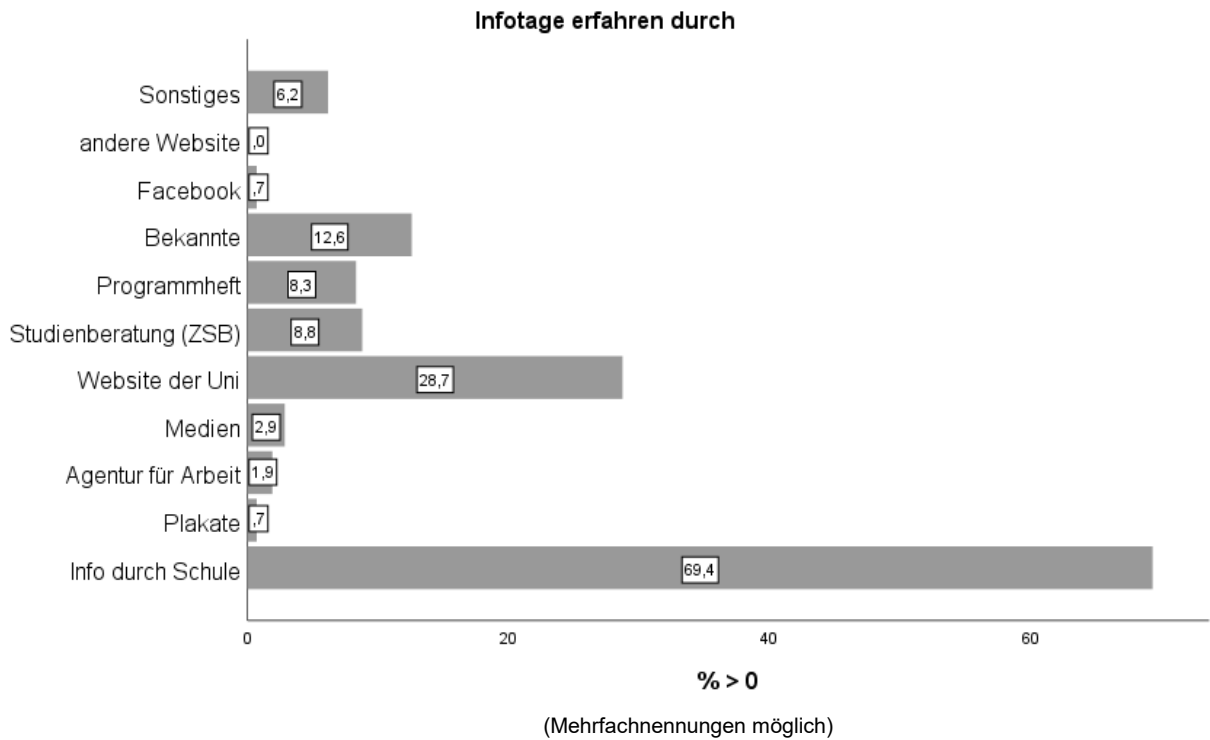
**Welchen Ausbildungsstand haben die Teilnehmenden?****Tabelle 5: Ausbildungsstand**

<b>Ausbildung</b>	<b>Häufigkeit</b>	<b>Prozent</b>
keine Ausbildung	409	97,1
Goldschmied*in	3	0,7
Uhrmacher*in	3	0,7
Kinder- und Jugendtrainer*in	1	0,2
Bauzeichner*in	1	0,2
Kauffrau/Kaufmann im Gesundheitswesen	1	0,2
Kauffrau/Kaufmann im Groß- und Außenhandel	1	0,2
Sekretäranwärtlerin	1	0,2
Technische*r Systemplaner*in HKLS	1	0,2
<b>Gesamtsumme</b>	<b>421</b>	<b>100,0</b>

Von den 421 Befragten gaben 12 (2,9%) an, über eine abgeschlossene Ausbildung zu verfügen.

zu Frage 9: Wie wurden die Schüler\*innen auf die Schülerinformationstage aufmerksam?

Abbildung 4: Informationsquelle zu den Schülerinformationstagen



Wegen der möglichen Mehrfachnennungen zeigt die Darstellung 4 insgesamt mehr als hundert Prozent an.

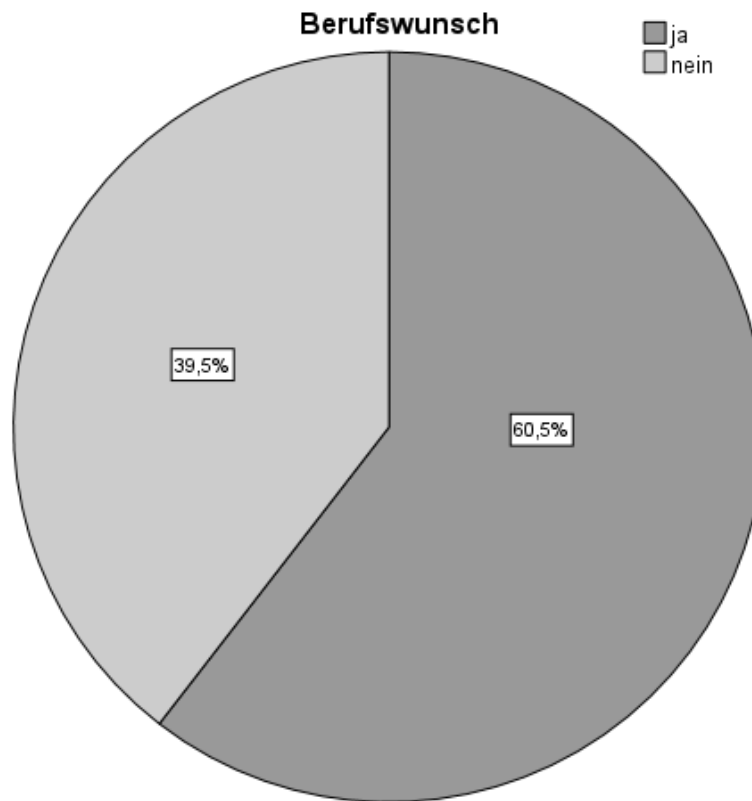
zu Frage 11: Wie wurde die Auswahl der besuchten Veranstaltungen getroffen?

Tabelle 6: Auswahl der Veranstaltungen

Auswahl	Häufigkeit	Prozent
<b>Gültig</b> selbstständig	409	97,1
mit Klasse/Gruppe	4	1,0
Gesamt	413	98,1
<b>Keine Angaben</b>	8	1,9
<b>Gesamt</b>	<b>421</b>	<b>100,0</b>

zu Frage 12: Wieviele Schüler\*innen hatten schon einen Studien- bzw. Berufswunsch?

Abbildung 5: Vorhandene Ausbildungsziele/Berufswunsch



Darstellung 5 bezieht sich auf den Zeitpunkt vor den besuchten Informationsveranstaltungen.

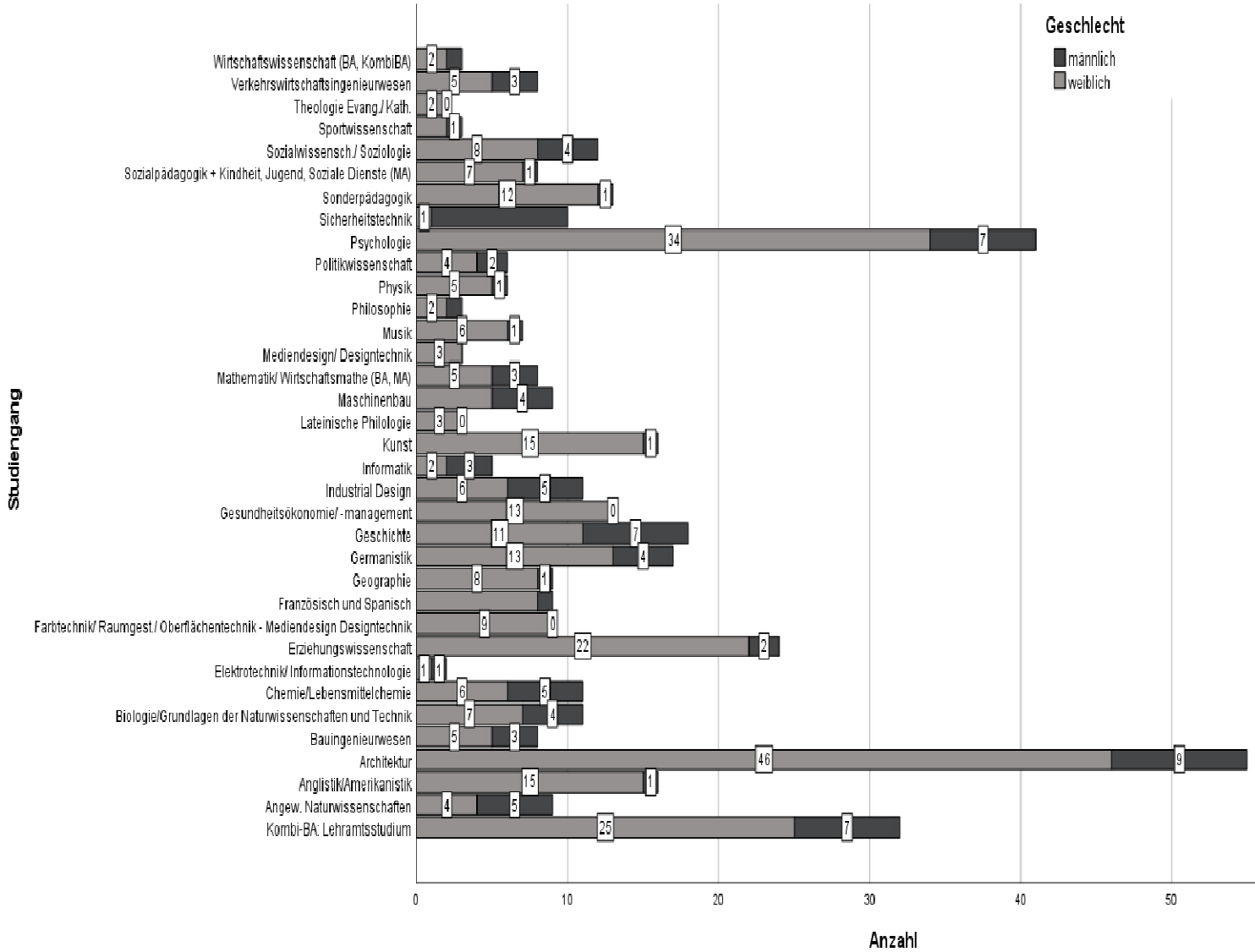
## Zu Frage 3: Welchen Studiengang haben Sie gerade besucht?

Studiengang	Gesamt gezählt	in %	Rücklauf	w	in %	m	in %	Quote
			Evaluation					in %
Angewandte Naturwissenschaften	37	1,7	9	4	44,4	5	55,6	24,3
Anglistik/Amerikanistik	68	3,1	17	15	88,2	1	5,9	25,0
Architektur	119	5,4	55	45	81,8	9	16,4	46,2
Bauingenieurwesen/Bautechnik	33	1,5	8	5	62,5	3	37,5	24,2
Biologie/Grundl. Natwiss.+Technik	86	3,9	11	7	63,6	4	36,4	12,8
Chemie/Lebensmittelchemie	54	2,4	11	6	54,5	5	45,5	20,4
Elektrotechnik/Informationstechnologie	31	1,4	2	1	50,0	1	50,0	6,5
Erziehungswissenschaft	73	3,3	24	22	91,7	2	8,3	32,9
Farbtechnik, Raumgestaltung, Oberflächentechnik	57	2,6	9	9	100,0	0	0,0	15,8
Geographie	81	3,7	9	8	88,9	1	11,1	11,1
Germanistik	53	2,4	17	13	76,5	4	23,5	32,1
Geschichte	42	1,9	18	11	61,1	7	38,9	42,9
Gesundheitsökonomie/-management	90	4,1	13	13	100,0	0	0,0	14,4
Industrial Design	58	2,6	11	6	54,5	5	45,5	19,0
Informatik	46	2,1	5	2	40,0	3	60,0	10,9
Kombi BA/Lehramt	103	4,7	32	25	78,1	7	21,9	31,1
Kunst	81	3,7	16	15	93,8	1	6,3	19,8
Lateinische Philologie	4	0,2	3	3	100,0	0	0,0	75,0
Maschinenbau	41	1,9	9	5	55,6	4	44,4	22,0
Mathematik LA	20	0,9	0	0	0	0	0	0,0
Mathematik/Wirtschaftsmathematik	21	0,9	8	5	62,5	3	37,5	38,1
Mediendesign/Designtechnik/AVM/IM	170	7,7	3	3	100,0	0	0,0	1,8
Musik	26	1,2	7	6	85,7	1	14,3	26,9
Philosophie	20	0,9	3	2	66,7	1	33,3	15,0
Physik	21	0,9	6	5	83,3	1	16,7	28,6
Politikwissenschaft	53	2,4	6	4	66,7	2	33,3	11,3
Psychologie	151	6,8	41	34	82,9	7	17,1	27,2
Romanistik (Französisch, Spanisch)	20	0,9	9	8	88,9	1	11,1	45,0
Sicherheitstechnik	33	1,5	10	1	10,0	9	90,0	30,3
Sonderpädagogik	43	1,9	13	12	92,3	1	7,7	30,2
Sozialpädagogik und Kindheit, Jugend, Soziale Dienste	53	2,4	8	7	87,5	1	12,5	15,1
Sozialwissenschaften/Soziologie	94	4,2	12	8	66,7	4	33,3	12,8
Sportwissenschaft	62	2,8	3	2	66,7	1	33,3	4,8
Theologie Evangelische/Katholische	25	1,1	2	2	100,0	0	0,0	8,0
Wirtschaftsing. E-Techn./V-Wing	60	2,7	8	5	62,5	3	37,5	13,3
Wirtschaftswissenschaft (KombiBA)	185	8,4	3	2	66,7	1	33,3	1,6
<b>Gesamt</b>	<b>2214</b>	<b>100,0</b>	<b>421</b>	<b>321</b>	<b>76,2</b>	<b>98</b>	<b>23,3</b>	<b>19,02</b>

Die Tabelle zeigt die gezählten Besucher\*innen in den Infoveranstaltungen sowie die Häufigkeiten der Fragebogenrückläufe. Insgesamt konnten die Besucher\*innen 37 Informationsveranstaltungen in allen Fakultäten besuchen.

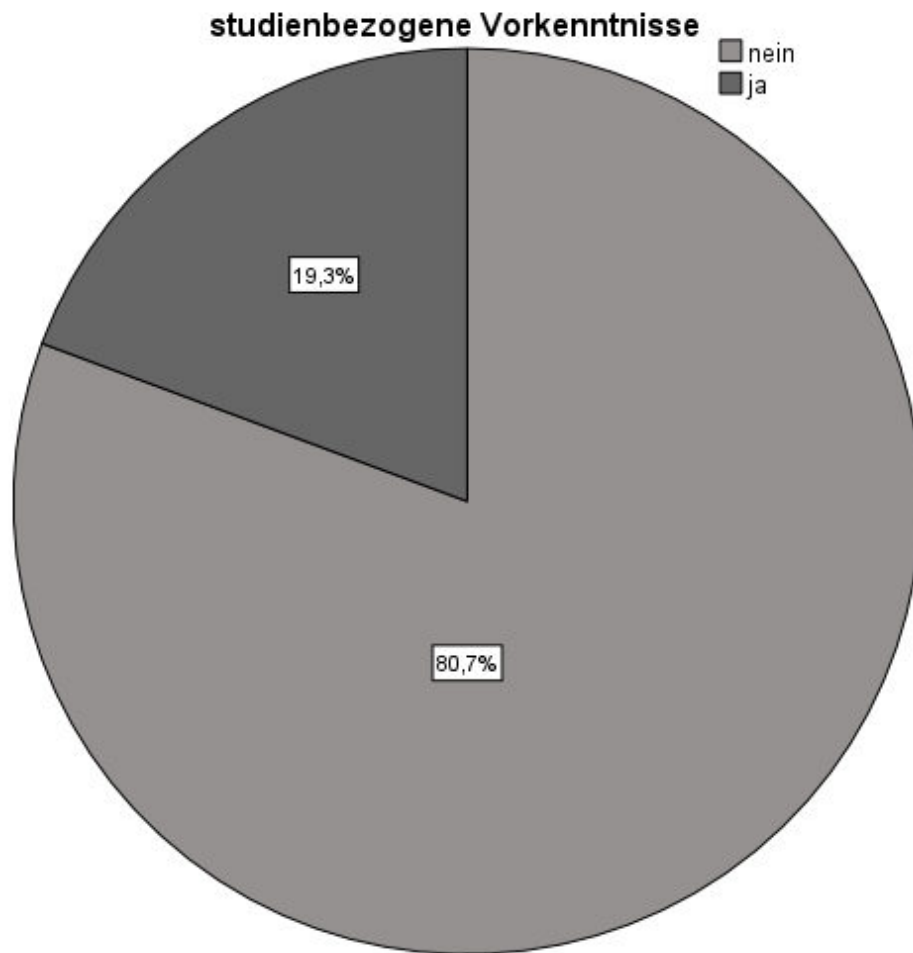


**Abbildung 6: Studiengangbesuch differenziert nach Geschlecht Anzahl Teilnehmer\*innen, die an der Online-Evaluation teilgenommen haben**



zu Frage 13: Haben Sie studiengangsspezifische Vorkenntnisse?

Abbildung 7: Studiengangsspezifische Vorkenntnisse



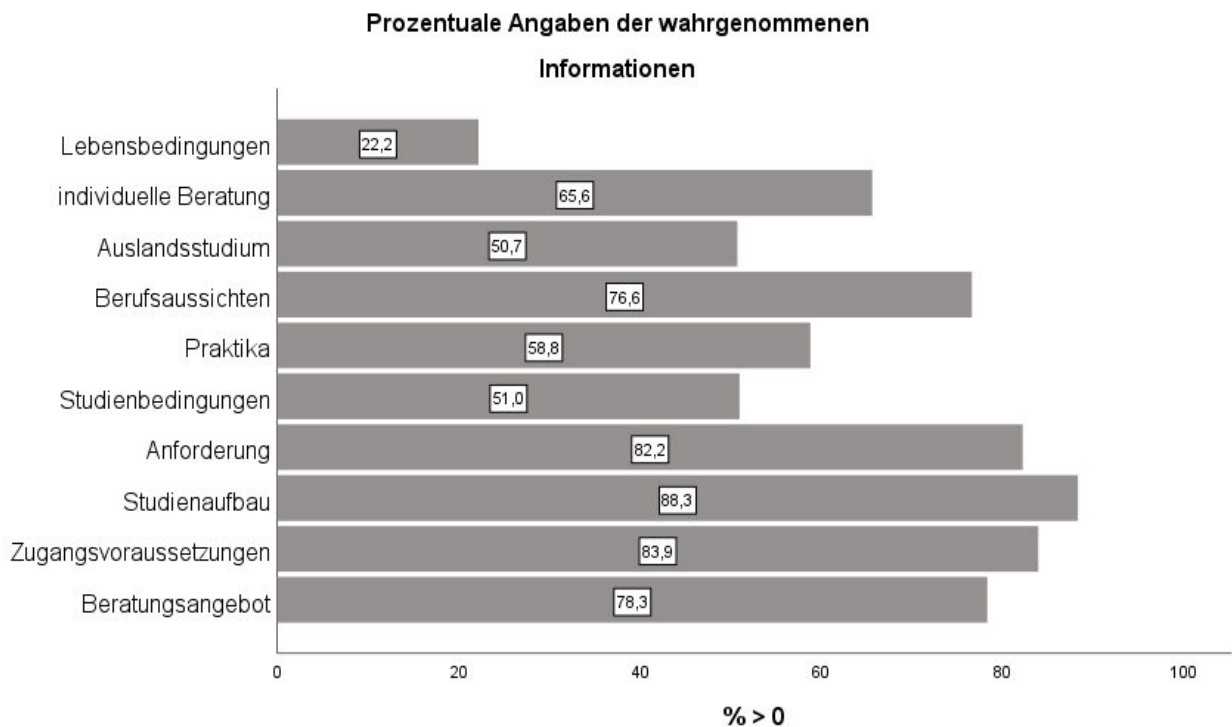
Die Angaben in Darstellung 7 betreffen den Zeitpunkt vor der jeweiligen besuchten Informationsveranstaltung. So gaben 19,3% der Befragten an, studiengangsspezifische Vorkenntnisse zu haben.

**zu Frage 14: Worüber wurden Sie bei der besuchten Informationsveranstaltung informiert?**

Zur Bewertung der Informationsbreite wurden zehn inhaltliche Punkte zusammengestellt, die als relevant erachtet werden können.

1. Beratungsangebot der Zentralen Studienberatung
2. Studienaufbau (Semesteranzahl/Prüfungen/Abschluss)
3. Fachliche Anforderungen (Inhalte/geforderte Fähigkeiten)
4. Zugangsvoraussetzungen zu diesem Studiengang
5. Berufsaussichten nach Abschluss
6. weiterführende individuelle Informations- und Beratungsmöglichkeiten
7. Praktika während des Studiums
8. Studienbedingungen (Anzahl Studierende, Professoren, Räumlichkeiten)
9. Möglichkeiten des ergänzenden Auslandsstudiums/-praktikums
10. Lebensbedingungen an der Uni Wuppertal (Wohnmöglichkeiten, kulturelles Angebot, Einrichtungen der Hochschule, wie Bibliothek, AStA, usw.)

**Abbildung 8: Prozentuale Angaben der wahrgenommenen Informationen**



(Mehrfachnennungen möglich)

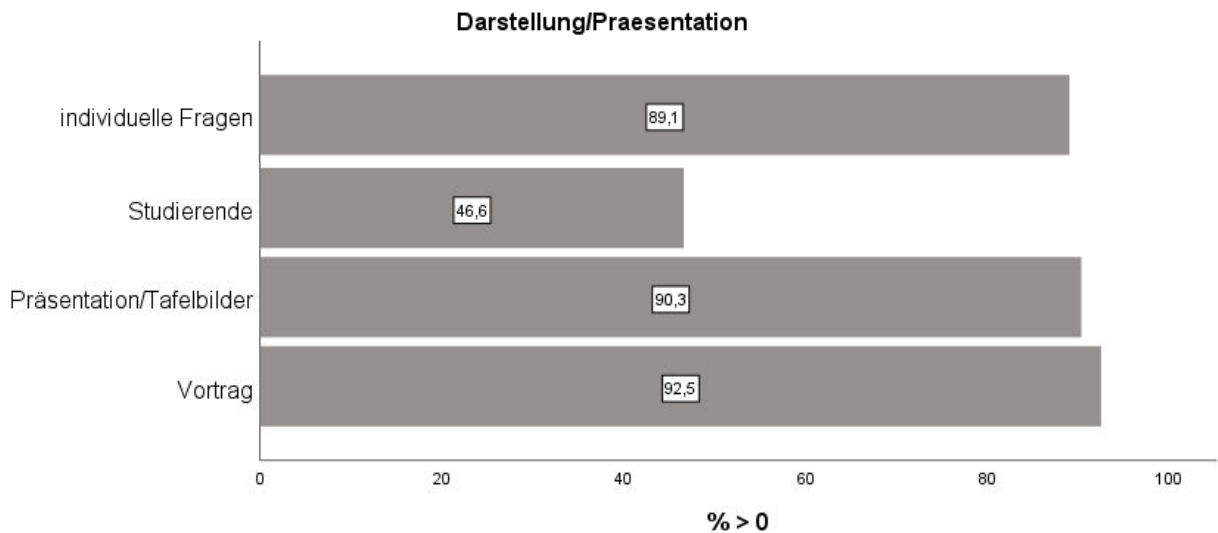
Die Darstellung 8 bezieht sich auf alle Informationsveranstaltungen der Schülerinformationstage.

**zu Frage 15: Wie wurde die Informationsveranstaltung durchgeführt?**

Neben den Inhalten stellt die Präsentation ein weiteres Qualifikationsmerkmal dar, das auch auf die Art der Wissensvermittlung und Lehrweise im späteren Studium hinweisen kann. Insgesamt wurde nach vier verschiedenen Mitteln der Informationsübermittlung gefragt:

1. Der mündliche Vortrag als vorwiegend eingesetztes Medium innerhalb universitärer Lehre.
2. Ergänzung durch die Darstellung und Übersicht mit PowerPoint-Präsentationen oder Tafelbildern zum besseren Überblick und als Beitrag zur Veranschaulichung und Verständlichkeit.
3. Die Möglichkeit, individuelle Fragen an Hochschullehrende, Studien- und Berufsberater\*innen zu richten.
4. Teilnahme von Studierenden. Die Teilnahme an laufenden Seminaren oder Vorlesungen.

**Abbildung 9: Durchführung der Informationsveranstaltungen**

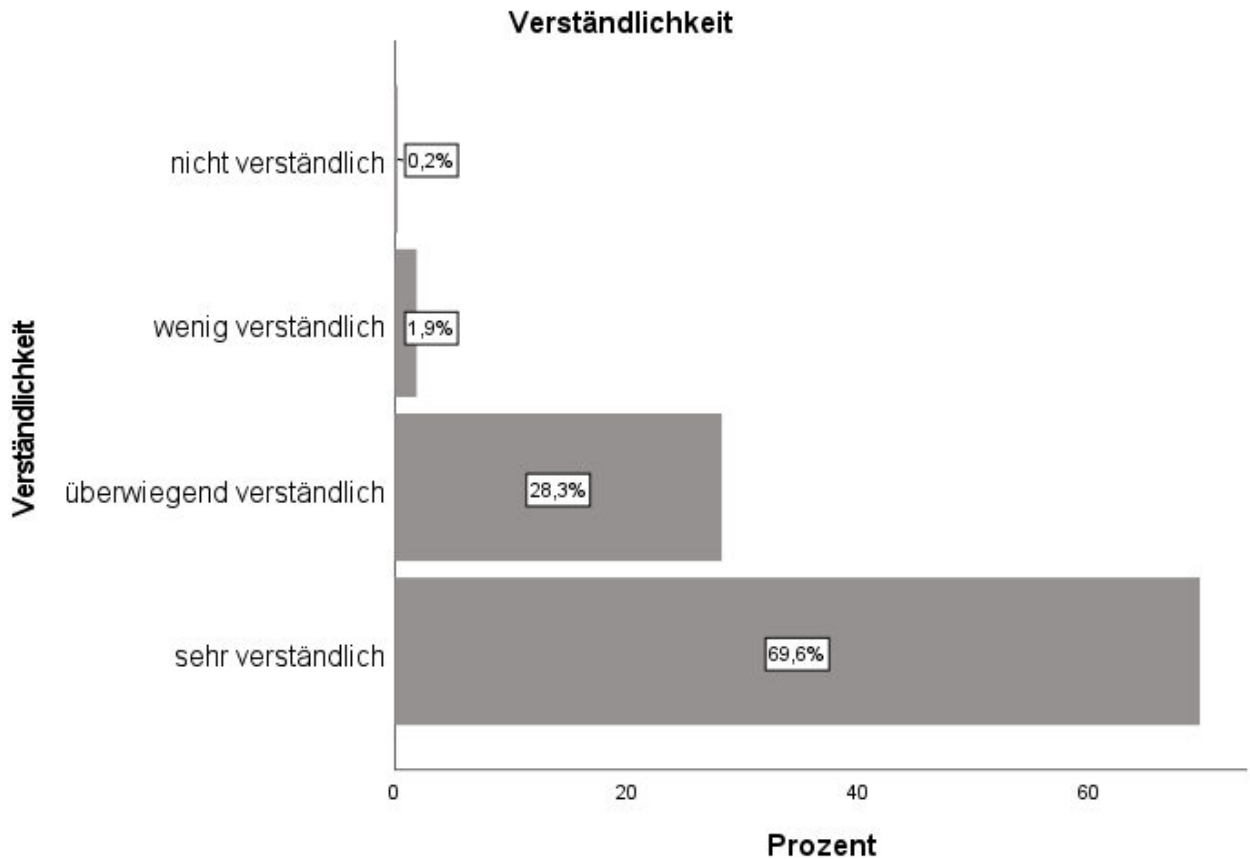


(Mehrfachnennungen möglich)

Darstellung 9 bezieht sich ebenfalls auf alle Informationsveranstaltungen. Überwiegend wurden diese durch Vorträge gestaltet.

zu Frage 16a: War die Informationsveranstaltung für Sie verständlich?

Abbildung 10: Verständlichkeit der Infoveranstaltungen



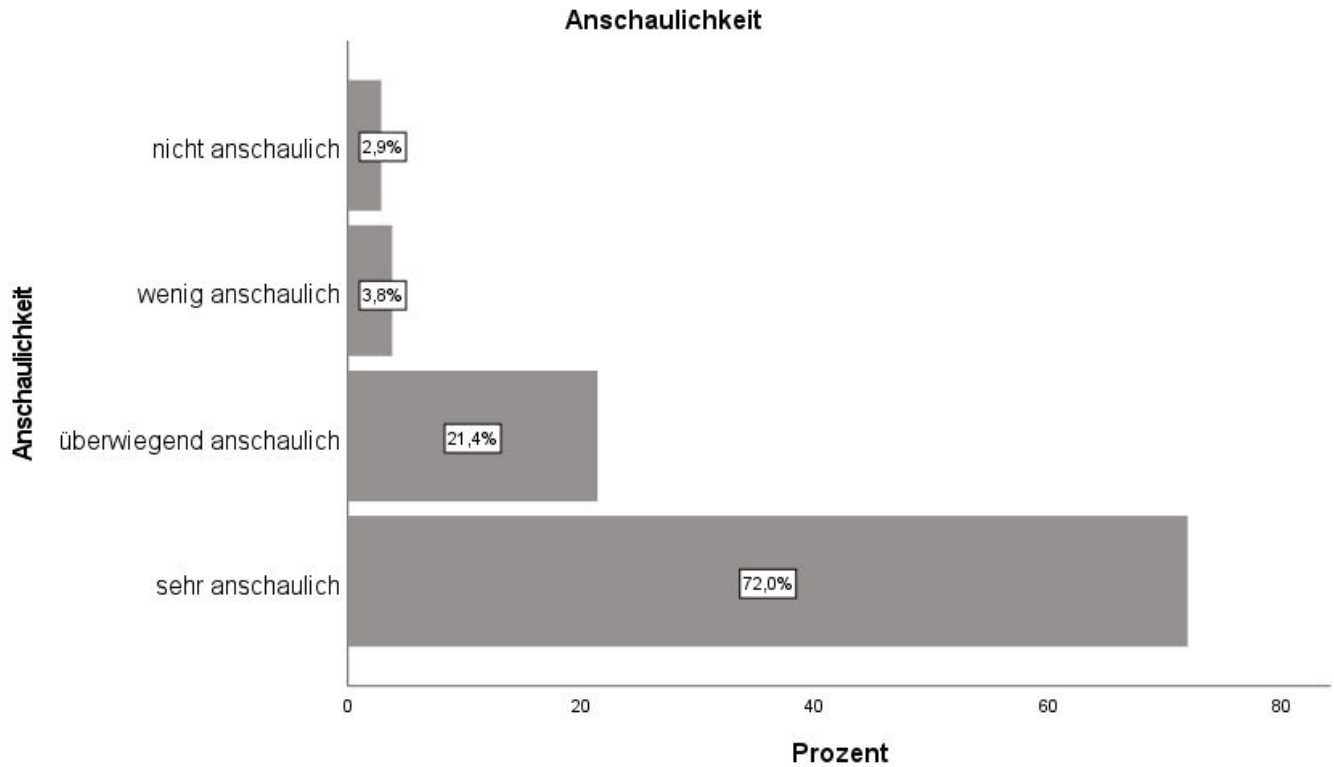
Die Einschätzung der Verständlichkeit wurde auf einer mehrstufigen Skala von „sehr“ (1), „überwiegend“ (2), „wenig“ (3) bis „gar nicht“ (4) erhoben. Der Mittelwert für die Verständlichkeit beträgt 1,33, d.h. dass die Verständlichkeit zwischen „sehr verständlich“ und „überwiegend verständlich“ eingeschätzt wurde.

Tabelle 8: Mittelwert und Standardabweichung der Verständlichkeit

Verständlichkeit		
N	Gültig	421
	Fehlend	0
Mittelwert		1,33
Standardabweichung		0,523

zu Frage 16b: War die Informationsveranstaltung – z.B. durch Tafelbilder, Folien, Besichtigungen von Räumen, Labors etc. – für Sie anschaulich gestaltet?

Abbildung 11: Anschaulichkeit der Infoveranstaltungen



Die Einschätzung der Anschaulichkeit wurde auf einer mehrstufigen Skala von „sehr“ (1), „überwiegend“ (2), „wenig“ (3) bis „gar nicht“ (4) erhoben.

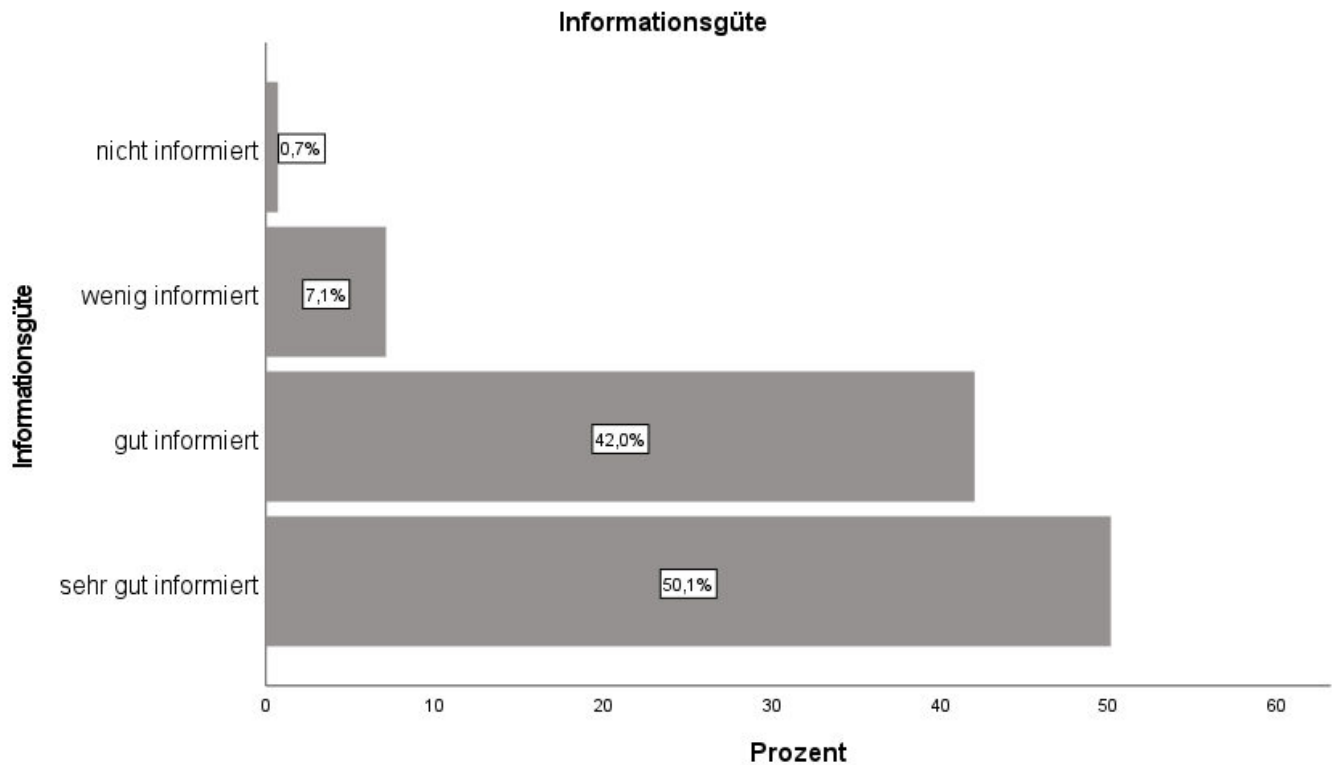
Die Besucher\*innen bewerteten die Anschaulichkeit aller Vorträge von „sehr“ bis „nicht anschaulich“. Der Mittelwert für die Anschaulichkeit beträgt 1,38. Die Streuung um den Mittelwert (Standardabweichung) liegt bei 0,70.

Tabelle 9: Mittelwert und Standardabweichung der Anschaulichkeit

Anschaulichkeit		
N	Gültig	421
	Fehlend	0
Mittelwert		1,38
Standardabweichung		0,695

zu Frage 16c: Wie gut fühlen Sie sich durch die Veranstaltung über den Studiengang informiert?

Abbildung 12: Informationszufriedenheit der Besucher\*innen



Die Einschätzung der Informiertheit der Teilnehmenden wurde auf einer mehrstufigen Skala von „sehr“ (1), „überwiegend“ (2), „wenig“ (3) bis „gar nicht“ (4) erhoben. Die Besucher\*innen fühlten sich in allen Informationsveranstaltungen überwiegend „gut“ bis „sehr gut“ informiert. Der Mittelwert für die Informationsgüte beträgt 1,58. Die Standardabweichung beträgt 0,66.

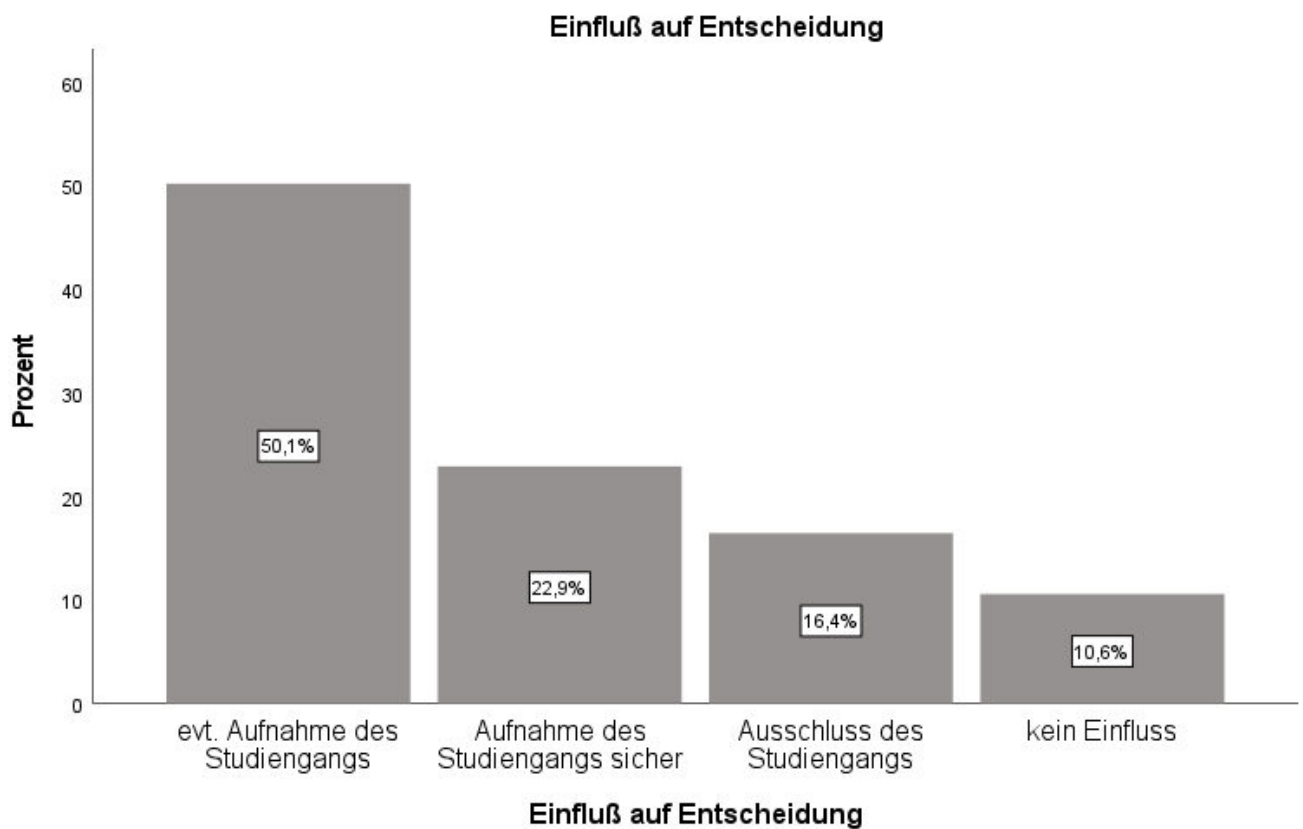
Tabelle 10: Mittelwert und Standardabweichung der Informationsgüte

Informationsgüte		
N	Gültig	421
	Fehlend	0
	Mittelwert	1,58
	Standardabweichung	0,655

### zu Frage 17: Welchen Einfluss haben die Schülerinformationstage auf die Studien- und Berufswahlentscheidung der Schüler\*innen?

Um den unmittelbaren Einfluss der Schülerinformationstage auf die Studien- und Berufswahl der Besucher\*innen einschätzen zu können, standen vier Antwortmöglichkeiten zur Verfügung. Es konnte ein Votum für die Entscheidungsfindung für das besuchte Fach, eine eventuelle Aufnahme des Faches oder gegen das Studium in einem Fach getroffen werden und schließlich der Einfluss der Schülerinformationstage auf die Studienwahl negiert werden, wobei diese Entscheidung mit einer qualitativen Antwortmöglichkeit versehen war, um Begründungen zu erfassen.

**Abbildung 13: Einfluss auf die Studienentscheidung**

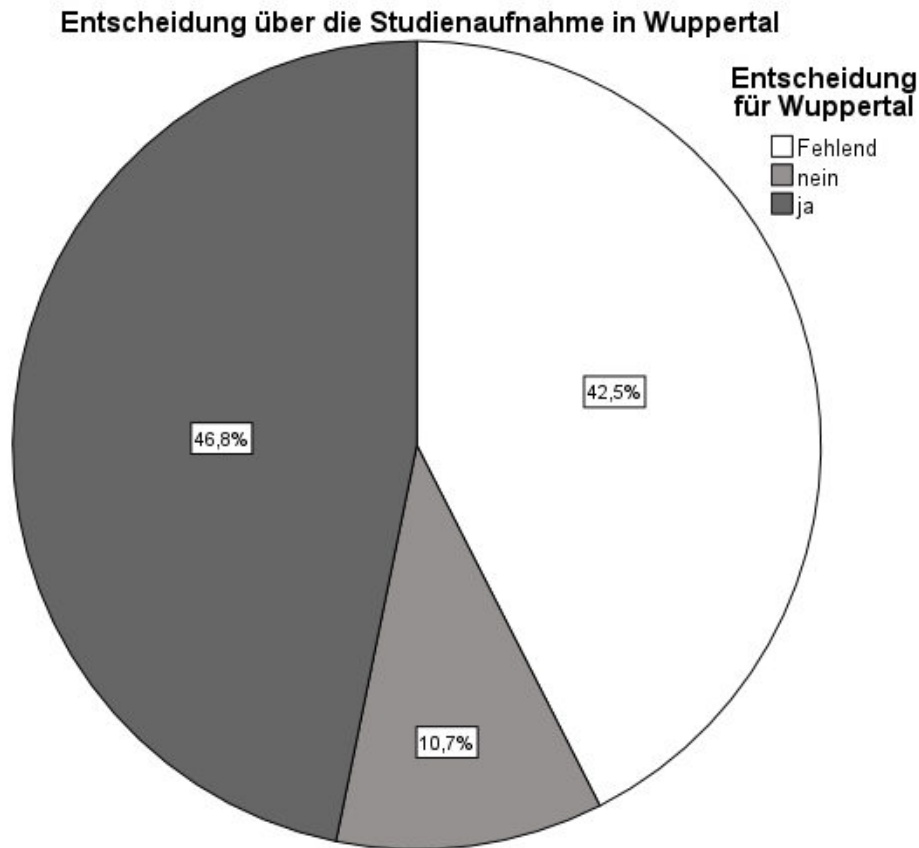


Die Informationsveranstaltungen haben für den Großteil der Besucher\*innen einen bedeutenden Einfluss auf die Studienwahl. Viele Teilnehmer\*innen, die noch keinen Studienwunsch hatten, konnten sich nach der Teilnahme das Studium in einem bestimmten Studienfach vorstellen. Teilweise bestätigte sich die zuvor getroffene Entscheidung der Besucher\*innen für ein Studienfach nach der Informationsveranstaltung, teilweise konnten aber auch falsche Vorstellungen über bestimmte Studienfächer berichtigt werden und dadurch eventuelle Enttäuschungen bei der Aufnahme des Faches vermieden werden. Einige Besucher\*innen bevorzugten nach der Veranstaltung ein Alternativfach. Andere Schüler\*innen orientierten sich bezüglich der Entscheidung zwischen einer Berufsausbildung bzw. eines Studiums völlig neu (s. Fragestellung Nr. 17 im Evaluationsbogen).



zu Frage 18: Wenn ein Studium in einem der besuchten Studienfächer für Sie in Frage kommt, würden Sie sich dann für die Universität Wuppertal als Studienort entscheiden?

Abbildung 14: Entscheidung über die Studienaufnahme in Wuppertal



Die Universität Wuppertal würde von 46,8% der Befragten als Studienort gewählt werden. 10,7% würden eine Studienaufnahme in Wuppertal ausschließen und 42,5% machten hierzu keine Angabe.

Von den 46,8%, die Wuppertal als Studienort wählen würden, gaben 44% **Gründe für den Studienort Wuppertal** an. Hier die häufigsten kategorisierten Nennungen:

- Nähe Wohnort (29,1%)
- Wohnort Wuppertal (17,9%)
- Guter Eindruck (14,5%)
- Gutes Studienangebot (11,1%)
- gut informiert / gut beraten (7,7%)
- Guter Ruf der Uni (6,8%)
- Gute Verkehrsanbindung (6,8%)
- Kompetente Dozenten (3,4%)

10,7% der Befragten möchten nicht in Wuppertal studieren. Von diesen 10,7% gaben 34,48% keine Gründe gegen Wuppertal an.

**Als Gründe gegen den Studienort Wuppertal** wurden mehrheitlich folgende Gründe kategorisiert genannt:

- Wunsch, in einer anderen Stadt zu studieren (27,0%)
- Stadt Wuppertal unattraktiv (21,6%)
- Unpassendes Studienangebot (21,6%)
- Wunsch, an einer anderen Uni zu studieren (10,8%)
- Wunsch, im Ausland zu studieren (8,1%)
- Entfernung zum Wohnort zu groß (8,1%)
- Uni unattraktiv (2,7%)

**zu Frage 20: Was können wir tun, um die Schülerinformationstage in Zukunft zu verbessern?**

84,6% der Befragten gaben keine Verbesserungsvorschläge an, so dass von einer überwiegenden Zufriedenheit der Schüler\*innen ausgegangen werden kann.

Um die Schülerinformationstage zu verbessern, wurden von 15,4% der Besucher\*innen die folgenden meistgenannten kategorisierten Vorschläge gemacht (Einzelauswertungen mit spezifischen Angaben wurden den Dozent\*innen auf Wunsch zugesandt):

- Vortrag zu langweilig/Präsentation verbessern (19,4%)
- Zoom-Kompetenzen verbessern (11,3%)
- Mehr Studierende mit einbinden (9,7%)
- Langsamer reden/mehr Zeit pro Folie lassen/Präsentationen zugänglich machen (9,7%)
- Mehr über Berufsaussichten informieren (6,5%)
- Über Anforderungen, Zulassungsvoraussetzungen informieren (6,5%)
- Über Studieninhalte informieren (6,5%)
- Veranstaltungszeiten anpassen (4,8%)
- Wiederholung Informationen zu ZSB vermeiden (4,8%)
- Internetauftritt verbessern (3,2%)
- Lauter/deutlicher sprechen (1,6%)
- Führungen anbieten (1,6%)
- Infomaterial verteilen (1,6%)
- Vorlesung besuchen (1,6%)
- Individuelle Beratungsmöglichkeiten bieten/vorstellen (1,6%)
- Wunsch nach Präsenz (1,6%)
- Mehr Informationen zu Wuppertal/der BUW (1,6%)
- Nicht nur auf Schüler\*innen eingehen (1,6%)
- Über Alternative Wege informieren (1,6%)
- Detailliertes Programm der Veranstaltungen im Voraus (1,6%)
- Veranstaltung zu lang (1,6%)

**Abbildungsverzeichnis**

Abbildung 1: Die Altersgruppen-Verteilung der Besucher*innen .....	9
Abbildung 2: Altersverteilung nach Geschlecht.....	10
Abbildung 3: Die Jahrgangsstufen-Verteilung von der EF bis zur Q2.....	12
Abbildung 4: Informationsquelle zu den Schülerinformationstagen .....	14
Abbildung 5: Vorhandene Ausbildungsziele/Berufswunsch .....	15
Abbildung 6: Studiengangbesuch differenziert nach Geschlecht.....	17
Abbildung 7: Studiengangspezifische Vorkenntnisse .....	18
Abbildung 8: Prozentuale Angaben der wahrgenommenen Informationen .....	19
Abbildung 9: Durchführung der Informationsveranstaltungen.....	20
Abbildung 10: Verständlichkeit der Infoveranstaltungen .....	21
Abbildung 11: Anschaulichkeit der Infoveranstaltungen .....	22
Abbildung 12: Informationszufriedenheit der Besucher*innen .....	23
Abbildung 13: Einfluss auf die Studienentscheidung .....	24
Abbildung 14: Entscheidung über die Studienaufnahme in Wuppertal.....	25

**Tabellenverzeichnis**

Tabelle 1: Gezählte Besucher*innen in den Informationsveranstaltungen im Jahresvergleich .....	8
Tabelle 2: Anzahl der besuchten Veranstaltungen .....	9
Tabelle 3: Wohnorte der Besucher*innen .....	11
Tabelle 4: Schulformen.....	12
Tabelle 5: Ausbildungsstand .....	13
Tabelle 6: Auswahl der Veranstaltungen.....	14
Tabelle 7: Anzahl der Besucher*innen nach Studiengängen und Geschlecht.....	16
Tabelle 8: Mittelwert und Standardabweichung der Verständlichkeit .....	21
Tabelle 9: Mittelwert und Standardabweichung der Anschaulichkeit.....	22
Tabelle 10: Mittelwert und Standardabweichung der Informationsgüte .....	23
Tabelle 11: Schulort und Schule der Besucher*innen.....	28

## 4. Anhang

**Tabelle 11: Schulort und Schule der Besucher\*innen** (absteigend alphabetisch sortiert nach Schulort)**Schule \* Geschlecht \* Schulort Kreuztabelle**

Anzahl

Schulort			Geschlecht		Gesamt
			männlich	weiblich	
Xanten	Schule	Städtisches Stiftsgymnasium Xanten	1		1
	Gesamt		1		1
Wuppertal	Schule	Gymnasium Vohwinkel	0	1	1
		Gymnasium Bayreuther Straße	26	101	127
		Gymnasium Am Kothen	1	6	7
		Gesamtschule Barmen	3	2	5
		Ganztagsgymnasium Johannes Rau	1	13	14
		Erich-Fried Gesamtschule	5	4	9
		Carl-Fuhlrott-Gymnasium	0	13	13
		Carl-Duisberg Gymnasium	0	2	2
	Gesamt		0	9	9
Witten	Schule	Hardenstein Gesamtschule		3	3
	Gesamt			3	3
Wipperfürth	Schule	St. Angela Gymnasium	1		1
	Gesamt		1		1
Willich	Schule	St. Bernhard Gymnasium		2	2
	Gesamt			2	2
Wiehl	Schule	Dietrich-Bonhoeffer-Gymnasium Wiehl		1	1
	Gesamt			1	1
Wesel	Schule	Bk Wesel		1	1
		Andreas-Vesalius-Gymnasium		1	1
	Gesamt			2	2
Wermelskirchen	Schule	Städtisches Gymnasium Wermelskirchen	4	3	7
	Gesamt		4	3	7
Wassenberg	Schule	Betty-Reis-Gesamtschule		1	1
	Gesamt			1	1
Velbert	Schule	Gesamtschule Velbert-Mitte	1	0	1
		Berufskolleg Bleibergquelle	0	1	1

			1	0	1
	Gesamt		2	1	3
Unna	Schule	Pestalozzi Gymnasium Unna		1	1
	Gesamt			1	1
Tönisvorst	Schule	Michael-Ende-Gymnasium	1		1
	Gesamt		1		1
Sprockhövel	Schule	Wilhelm-Kraft-Gesamtschule		1	1
	Gesamt			1	1
Solingen	Schule	Mildred-Scheel-Berufskolleg	0	3	3
		Humboldt Gymnasium Solingen	2	0	2
		Gymnasium Vogelsang Solingen	1	2	3
		Gymnasium Schwertstraße	2	7	9
		Geschwister Scholl Gesamtschule	0	1	1
		August-Dicke-Gymnasium	1	2	3
		Alexander-Coppel-Gesamtschule	0	2	2
	Gesamt		6	17	23
Schwelm	Schule	Märkisches Gymnasium Schwelm	2	9	11
	Gesamt		2	9	11
Remscheid	Schule	Sophie Scholl Gesamtschule	0	1	1
		Röntgen-Gymnasium	1	0	1
		Leibniz-Gymnasium	1	1	2
		Käthe Kollwitz Berufskolleg Remscheid	0	1	1
		Ernst- Moritz- Arndt Gymnasium	5	6	11
		Berufskollege Wirtschaft und Verwaltung	1	1	2
	Gesamt		8	10	18
Ratingen	Schule	Carl-Friedrich von Weizsäcker Gymnasium		8	8
	Gesamt			8	8
Radevormwald	Schule	Theodor Heuss Gymnasium	2		2
	Gesamt		2		2
Norf	Schule			1	1
	Gesamt			1	1
Neuss	Schule	Quirinus-Gymnasium-Neuss	1	0	1

		Nelly-Sachs Gymnasium Neuss	2	0	2
		Marienberg Gymnasium	0	1	1
		Marie-Curie- Gymnasium	0	2	2
		Gymnasium Norf	0	1	1
		Gesamt	3	4	7
Münsterland	Schule			1	1
	Gesamt			1	1
Münster	Schule	Adolph Kolping Berufskolleg		1	1
	Gesamt			1	1
Much	Schule	Gesamtschule Much		1	1
	Gesamt			1	1
Mönchengladbach	Schule	Hugo-Junkers-Gymnasium		3	3
		Gesamtschule Volksgarten Mönchengladbach		1	1
	Gesamt			4	4
Mölln	Schule	Marion Dönhoff Gymnasium		1	1
	Gesamt			1	1
Mettmann	Schule	Konrad-Heresbach- Gymnasium	2	4	6
		Heinrich-Heine-Gymnasium	0	1	1
		Berufskolleg Neandertal	0	1	1
	Gesamt		2	6	8
Marienheide	Schule	Gesamtschule Marienheide	1	1	2
	Gesamt		1	1	2
Marburg	Schule	Martin Luther Schule		1	1
	Gesamt			1	1
Luckenwalde	Schule	Friedrich Gymnasium		1	1
	Gesamt			1	1
Lohmar	Schule	Gymnasium Lohmar		1	1
	Gesamt			1	1
Lindlar	Schule	Gymnasium Lindlar	1		1
	Gesamt		1		1
Leverkusen	Schule	Werner-Heisenberg- Gymnasium	0	1	1
		Mariengymnasium Opladen	1	0	1
	Gesamt		1	1	2
Langenfeld	Schule	Konrad-Adenauer- Gymnasium	1	5	6
	Gesamt		1	5	6
Krefeld	Schule	Gymnasium Horkesgath		1	1
		Gymnasium Fabritianum		1	1

		Berufskolleg Vera Beckers		1	1
				1	1
		Gesamt		4	4
Korschenbroich	Schule	Gymnasium Korschenbroich		1	1
		Gesamt		1	1
Köln	Schule	Heinrich Heine Gymnasium		3	3
		Gesamt		3	3
Kempen	Schule	LvD Gymnasium	1		1
		Gesamt	1		1
Ibbenbüren	Schule	Goethe Gymnasium		1	1
		Gesamt		1	1
Hilden	Schule	Helmholtz-Gymnasium Hilden		1	1
		Dietrich-Bonhoeffer-Gymnasium		2	2
		Gesamt		3	3
Heinsberg	Schule	Kreisgymnasium Heinsberg		1	1
				1	1
		Gesamt		2	2
Hattingen	Schule	Gymnasium Waldstraße		2	2
		Gesamt		2	2
Hasslinghaußen	Schule	Wilhelm-Kraft-Gesamtschule		1	1
		Gesamt		1	1
Hagen	Schule	Hildegardis-Schule Hagen	0	1	1
		Christian Rohlf's Gymnasium	1	0	1
		Albrecht-Dürer-Gymnasium	0	2	2
		Gesamt	1	3	4
Haan	Schule	Gymnasium Haan	1		1
		Gesamt	1		1
Gummersbach	Schule	Linden Gymnasium	1		1
			1		1
		Gesamt	2		2
Gevelsberg	Schule	Städtisches Gymnasium Gevelsberg	1	0	1
		Gymnasium Gevelsberg	0	4	4
		Gesamt	1	4	5
Gelsenkirchen-Buer	Schule			1	1
		Gesamt		1	1
Gelsenkirchen	Schule	Leibniz-Gymnasium		1	1
		Gesamt		1	1
Geldern	Schule	Friedrich-Spee Gymnasium		1	1

		Berufskolleg der Liebfrauen- schule Geldern		1	1
	Gesamt			2	2
Geilenkirchen	Schule	Bischöfliches Gymnasium Sankt Ursula Geilenkirchen		3	3
	Gesamt			3	3
Frankfurt	Schule	Elisabethenschule		1	1
	Gesamt			1	1
Essen	Schule	Gymnasium Essen Überra- uhr		8	8
	Gesamt			8	8
Ennepetal	Schule	Gesamtschule Hagen Haspe	1	0	1
		Berufliche Gymnasium des Berufskollegs Ennepetal	0	1	1
	Gesamt		1	1	2
Düsseldorf	Schule	Luisen-Gymnasium	1	0	1
		Freies Christliches Gymna- sium Düsseldorf	0	1	1
		Elly-Heuss-Knapp Berufskol- leg	0	1	1
			0	1	1
	Gesamt		1	3	4
Düren	Schule	St. Angela Gymnasium		1	1
	Gesamt			1	1
Dülken	Schule	Clara-Schumann- Gymnasium		2	2
	Gesamt			2	2
Duisburg	Schule	Friedrich-Albert-Lange Be- rufskolleg Duisburg		1	1
	Gesamt			1	1
Dorsten	Schule		1		1
	Gesamt		1		1
Dinslaken	Schule	Otto-Hahn-Gymnasium		2	2
	Gesamt			2	2
Bottrop	Schule	Josef-Albers-Gymnasium		1	1
	Gesamt			1	1
Bonn	Schule	Ernst-Moritz-Arndt- Gymnasium		1	1
		Elisabeth-Selbert- Gesamtschule		1	1
	Gesamt			2	2
Bochum	Schule		1	2	3
	Gesamt		1	2	3



Bergisch Gladbach	Schule	Dietrich Bonhoeffer Gymnasium		3	3
	Gesamt			3	3
	Schule		16	25	41
	Gesamt		16	25	41
Gesamt	Schule	Wilhelm-Kraft-Gesamtschule	0	2	2
		Werner-Heisenberg-Gymnasium	0	1	1
		Theodor Heuss Gymnasium	2	0	2
		Städtisches Stiftsgymnasium Xanten	1	0	1
		Städtisches Gymnasium Wermelskirchen	4	3	7
		Städtisches Gymnasium Gevelsberg	1	0	1
		St. Bernhard Gymnasium	0	2	2
		St. Angela Gymnasium	1	1	2
		Sophie Scholl Gesamtschule	0	1	1
		Röntgen-Gymnasium	1	0	1
		Quirinus-Gymnasium-Neuss	1	0	1
		Pestalozzi Gymnasium Unna	0	1	1
		Otto-Hahn-Gymnasium	0	2	2
		Nelly-Sachs Gymnasium Neuss	2	0	2
		Mildred-Scheel-Berufskolleg	0	3	3
		Michael-Ende-Gymnasium	1	0	1
		Martin Luther Schule	0	1	1
		Märkisches Gymnasium Schwelm	2	9	11
		Marion Dönhoff Gymnasium	0	1	1
		Mariengymnasium Opladen	1	0	1
		Marienberg Gymnasium	0	1	1
		Marie-Curie- Gymnasium	0	2	2
		LvD Gymnasium	1	0	1
		Luisen-Gymnasium	1	0	1
		Linden Gymnasium	1	0	1
		Leibniz-Gymnasium	1	2	3
		Kreisgymnasium Heinsberg	0	1	1
		Konrad-Heresbach-Gymnasium	2	4	6
		Konrad-Adenauer-Gymnasium	1	5	6

Käthe Kollwitz Berufskolleg Remscheid	0	1	1
Josef-Albers-Gymnasium	0	1	1
Humboldt Gymnasium Solingen	2	0	2
Hugo-Junkers-Gymnasium	0	3	3
Hildegardis-Schule Hagen	0	1	1
Helmholtz-Gymnasium Hilden	0	1	1
Heinrich-Heine-Gymnasium	0	1	1
Heinrich Heine Gymnasium	0	3	3
Hardenstein Gesamtschule	0	3	3
Gymnasium Waldstraße	0	2	2
Gymnasium Vohwinkel	0	1	1
Gymnasium Vogelsang Solingen	1	2	3
Gymnasium Schwertstraße	2	7	9
Gymnasium Norf	0	1	1
Gymnasium Lohmar	0	1	1
Gymnasium Lindlar	1	0	1
Gymnasium Korschenbroich	0	1	1
Gymnasium Horkesgath	0	1	1
Gymnasium Haan	1	0	1
Gymnasium Gevelsberg	0	4	4
Gymnasium Fabritianum	0	1	1
Gymnasium Essen Überraehr	0	8	8
Gymnasium Bayreuther Straße	26	101	127
Gymnasium Am Kothen	1	6	7
Goethe Gymnasium	0	1	1
Geschwister Scholl Gesamtschule	0	1	1
Gesamtschule Volksgarten Mönchengladbach	0	1	1
Gesamtschule Velbert-Mitte	1	0	1
Gesamtschule Much	0	1	1
Gesamtschule Marienheide	1	1	2
Gesamtschule Hagen Haspe	1	0	1
Gesamtschule Barmen	3	2	5
Ganztagsgymnasium Johannes Rau	1	13	14
Friedrich-Spee Gymnasium	0	1	1

Friedrich-Albert-Lange Berufskolleg Duisburg	0	1	1
Friedrich Gymnasium	0	1	1
Freies Christliches Gymnasium Düsseldorf	0	1	1
Ernst-Moritz-Arndt-Gymnasium	0	1	1
Ernst- Moritz- Arndt Gymnasium	5	6	11
Erich-Fried Gesamtschule	5	4	9
Elly-Heuss-Knapp Berufskolleg	0	1	1
Elisabethenschule	0	1	1
Elisabeth-Selbert-Gesamtschule	0	1	1
Dietrich-Bonhoeffer-Gymnasium Wiehl	0	1	1
Dietrich-Bonhoeffer-Gymnasium	0	2	2
Dietrich Bonhoeffer Gymnasium	0	3	3
Clara-Schumann-Gymnasium	0	2	2
Christian Rohlfs Gymnasium	1	0	1
Carl-Fuhlrott-Gymnasium	0	13	13
Carl-Friedrich von Weizsäcker Gymnasium	0	8	8
Carl-Duisberg Gymnasium	0	2	2
Bk Wesel	0	1	1
Bischöfliches Gymnasium Sankt Ursula Geilenkirchen	0	3	3
Betty-Reis-Gesamtschule	0	1	1
Berufskollege Wirtschaft und Verwaltung	1	1	2
Berufskolleg Vera Beckers	0	1	1
Berufskolleg Neandertal	0	1	1
Berufskolleg der Liebfrauensschule Geldern	0	1	1
Berufskolleg Bleibergquelle	0	1	1
Berufliche Gymnasuim des Berufskollegs Ennepetal	0	1	1
August-Dicke-Gymnasium	1	2	3

Andreas-Vesalius-Gymnasium	0	1	1
Alexander-Coppel-Gesamtschule	0	2	2
Albrecht-Dürer-Gymnasium	0	2	2
Adolph Kolping Berufskolleg	0	1	1
	20	42	62
Gesamt	98	322	420

# SCHÜLERINFOTAGE 2021 - EVALUATION

**Liebe Studieninteressierte,**

Wir freuen uns über Eure Teilnahme an den **Schülerinfotagen 2021**.

Mit der Beantwortung der nachfolgenden Fragen könnt ihr uns helfen, das Informationsangebot künftig noch besser zu gestalten.

Die Beantwortung dauert ca. 7 Minuten.

**Vielen Dank für Eure Unterstützung!**

In dieser Umfrage sind 20 Fragen enthalten.

**Angaben zur Person**

Unsere Befragung erfolgt anonym. Da ihr jedoch mehrere Veranstaltungen besuchen könnt und dann mehrere Fragebögen abgebt, ist es nötig, die genaue Besucherzahl mit einem „Code“ zu erfassen.

Der „Code“ ergibt sich aus

- a) dem 1. Buchstaben des Vornamens Deiner Mutter
- b) dem 1. Buchstaben des Vornamens Deines Vaters
- c) dem Monat Deines Geburtsdatums\*

Bitte geben Sie Ihre Antwort hier ein:

Beispielcode:

Aus den Antworten

- a) Sonja
- b) Bernd
- c) 04.01.1996

Ergibt sich der Code: SB01

## Bitte gib Dein Geschlecht und Dein Alter an. \*

☒ Bitte wählen Sie die zutreffenden Antworten aus:

☒ Bitte wählen Sie 2 Antworten aus.

☒ Nur Zahlen können in das 'Alter' begleitende Textfeld eingegeben werden. Bitte wählen Sie alle zutreffenden Antworten aus:

männlich

weiblich

divers

Alter:

## Bitte gib Deinen Wohnort an.

Bitte geben Sie Ihre Antwort hier ein:

(Stadt, Bundesland)

## Ich bin... \*

☒ Bitte wählen Sie eine der folgenden Antworten:

Bitte wählen Sie nur eine der folgenden Antworten aus:

Schüler\*in

Auszubildende\*r

berufstätig

## In welcher Stadt gehst Du zur Schule?

\*

Bitte geben Sie Ihre Antwort hier ein:

Gib bitte den Ort an.

Wenn Sie Auszubildende\*r oder berufstätig sind, schreiben Sie bitte "keine".

## Welche Schule besuchst Du? \*

Bitte geben Sie Ihre Antwort hier ein:

Gib bitte den Namen der Schule und die Schulform an.

Wenn Sie Auszubildende\*r oder berufstätig sind, schreiben Sie bitte "keine".

## Jahrgangsstufe: \*

Bitte wählen Sie eine der folgenden Antworten:

Bitte wählen Sie nur eine der folgenden Antworten aus:

EF

Q1

Q2

Sonstiges



## Angaben zu Abschlüssen und Praxiserfahrungen

Kommentieren wenn eine Antwort gewählt wird

Bitte wählen Sie die zutreffenden Punkte aus und schreiben Sie einen Kommentar dazu:

Ich habe eine abgeschlossene Schulbildung mit folgendem Abschluss:

Ich mache zurzeit eine Ausbildung zur/zum

Ich habe eine abgeschlossene Ausbildung als

sonstige Tätigkeit/en:

### Evaluation

## Wie bist Du auf die Schülerinfotage aufmerksam geworden?

\*

☑ Bitte wählen Sie die zutreffenden Antworten aus: Bitte wählen Sie alle zutreffenden Antworten aus:

- Information durch Schule
- Plakate
- Agentur für Arbeit
- Medien (TV, Radio, Zeitung)
- Homepage der Universität
- Zentrale Studienberatung
- Programmheft der Schülerinfotage
- Gespräch mit Bekannten
- Facebook
- Sonstiges:

## Welche Informationsveranstaltung hast Du gerade besucht?

\*

☐ Bitte wählen Sie eine der folgenden Antworten:

Bitte wählen Sie nur eine der folgenden Antworten aus:

- Angewandte Naturwissenschaften
- Anglistik/Amerikanistik
- Architektur
- Bauingenieurwesen
- Biologie
- Design Audiovisueller Medien, Design Interaktiver Medien und Mediendesign/Designtechnik
- Elektrotechnik, Informationstechnologie
- Erziehungswissenschaft
- Evangelische Theologie und Katholische Theologie
- Farbtechnik/Raumgestaltung/Oberflächentechnik
- Französisch und Spanisch
- Geographie
- Germanistik
- Geschichte
- Gesundheitsökonomie und -management
- Industrial Design
- Informatik
- Kombinatorischer Bachelor und Perspektive Lehramt
- Kunst
- Lateinische Philologie
- Lebensmittelchemie
- Maschinenbau
- Mathematik/Wirtschaftsmathematik (BA, MA)
- Musik
- Philosophie
-

- Physik
- Politikwissenschaft
- Psychologie
- Sicherheitstechnik
- Sonderpädagogische Förderung
- Sozialpädagogik - Kindheit, Jugend, Soziale Dienste
- Sozialwissenschaften, Soziologie
- Sportwissenschaft
- Wirtschaftsingenieurwesen Elektrotechnik und Verkehrswirtschaftsingenieurwesen
- Wirtschaftswissenschaft
- 

### Wie wurde die Auswahl der besuchten Veranstaltung/-en getroffen?

☑ Bitte wählen Sie eine der folgenden Antworten:

Bitte wählen Sie nur eine der folgenden Antworten aus:

- selbstständig, nach Interesse
- Teilnahme mit der ganzen Klasse/Gruppe
- Auswahl durch Lehrer/-in
- Sonstiges

### Hast Du schon einen Studien- bzw. Berufswunsch? \*

☑ Bitte wählen Sie eine der folgenden Antworten:

Bitte wählen Sie nur eine der folgenden Antworten aus:

- Nein
- Ja

## Hast Du studiengangspezifische Vorkenntnisse?

☑ Bitte wählen Sie eine der folgenden Antworten:

Bitte wählen Sie nur eine der folgenden Antworten aus:

- Nein
- Ja

## Worüber wurdest Du bei der besuchten Informationsveranstaltung informiert?

☑ Bitte wählen Sie die zutreffenden Antworten aus: Bitte

wählen Sie alle zutreffenden Antworten aus:

- Beratungsgebot der Zentralen Studienberatung
- Zugangsvoraussetzungen zu diesem Studiengang
- Studienaufbau (Semesteranzahl/Prüfungen/Abschluss)
- fachliche Anforderungen (Inhalte/geforderte Fähigkeiten)
- Studienbedingungen (Anzahl Studierende, Professoren, Räumlichkeiten)
- Praktika während des Studiums
- Berufsaussichten nach Abschluss
- Möglichkeiten des ergänzenden Auslandsstudiums/-praktikums
- weiterführende individuelle Informations- und Beratungsmöglichkeiten
- Lebensbedingungen an der Uni Wuppertal (Wohnmöglichkeiten, kulturelles Angebot, Einrichtungen der Hochschule wie Bibliothek, AStA usw.)

## Wie wurde die Informationsveranstaltung durchgeführt?

Bitte wählen Sie die zutreffenden Antworten aus: Bitte wählen Sie alle zutreffenden Antworten aus:

- Mündlicher Vortrag durch Professor\*in, Dozent\*in, Fachschaftsvertreter\*in
- Übersichten auf Präsentationen
- Teilnahme von Studierenden
- Möglichkeiten, individuelle Fragen zu stellen

## Bitte kreuze die am ehesten zutreffende Aussage an \*

Bitte wählen Sie die zutreffende Antwort für jeden Punkt aus:

	Sehr	eher ja	eher nein	überhaupt nicht
War die Informationsveranstaltung verständlich?	<input type="radio"/>	<input type="radio"/>	<input type="radio"/>	<input type="radio"/>
War die Informationsveranstaltung - z.B. durch Folien anschaulich gestaltet?	<input type="radio"/>	<input type="radio"/>	<input type="radio"/>	<input type="radio"/>
Wie gut fühlst Du Dich durch die Veranstaltung über den Studiengang informiert?	<input type="radio"/>	<input type="radio"/>	<input type="radio"/>	<input type="radio"/>

## Haben die Veranstaltungen der Schülerinfotage Einfluss auf die Entscheidung Deiner Studien- und Berufswahl?

Bitte wählen Sie eine der folgenden Antworten:

Bitte wählen Sie nur eine der folgenden Antworten aus:

- Ja, ich bin sicher, dass ich ein Studium in folgendem Fach aufnehmen werde
- Ja, ich ziehe ein Studium in folgendem Fach jetzt eher in Betracht
- Ja, ich weiß jetzt, dass ein Studium in folgendem Fach für mich nicht in Frage kommt
- eher nein, weil

Bitte schreiben Sie einen Kommentar zu Ihrer Auswahl

Wenn ein Studium in einem der besuchten Studienfächer für Dich in Frage kommt, würdest Du Dich dann für die Universität Wuppertal als Studienort entscheiden?

Bitte wählen Sie eine der folgenden Antworten:

Bitte wählen Sie nur eine der folgenden Antworten aus:

Ja, weil

Nein, weil

Bitte schreiben Sie einen Kommentar zu Ihrer Auswahl

Welche Veranstaltungszeiten liegen für Dich am günstigsten?

Bitte wählen Sie eine der folgenden Antworten:

Bitte wählen Sie nur eine der folgenden Antworten aus:

14:00 - 16:00 Uhr

16:00 - 18:00 Uhr

18:00 - 20:00 Uhr



Was können wir tun, um die Schülerinfotage in Zukunft zu verbessern?

Bitte geben Sie Ihre Antwort hier ein:

**Vielen Dank für Eure Unterstützung!**

08.02.2021 – 11:15

Übermittlung Ihres ausgefüllten Fragebogens:

Vielen Dank für die Beantwortung des Fragebogens.